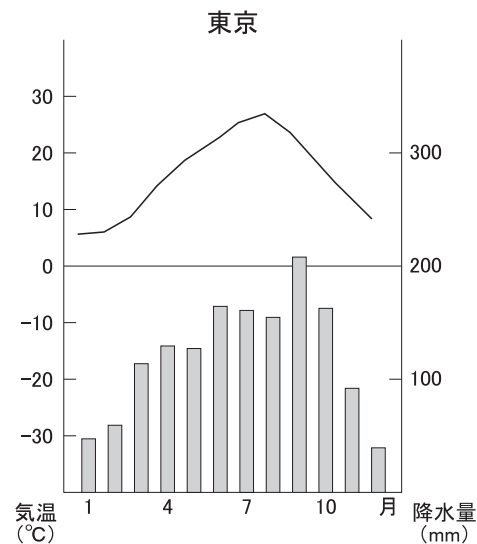
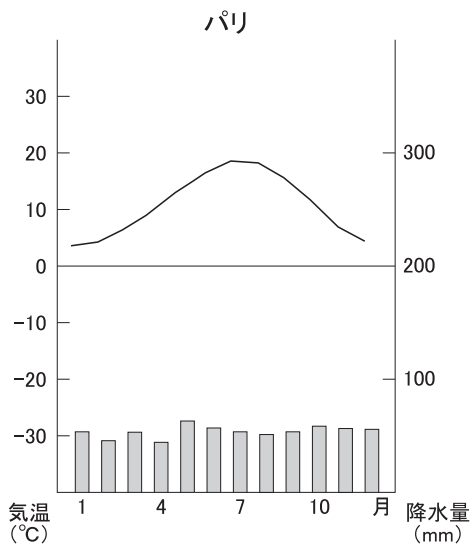
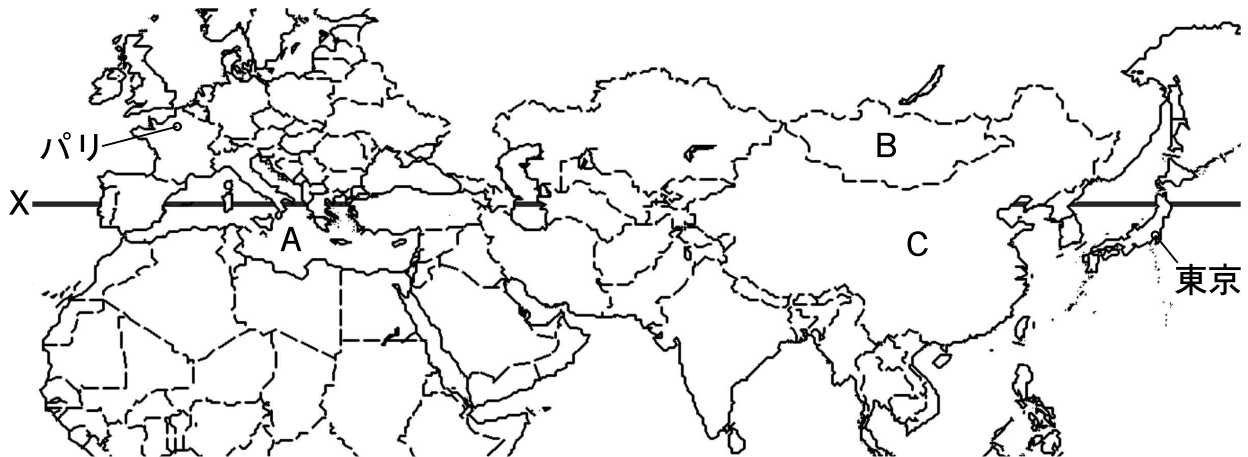


1 次の地図・グラフと会話について、あとの(1)～(6)に答えなさい。(12点)



先生「地図中のXは、北緯(ア)の線で、日本では秋田市の近くを通過しています。」

みき「Xの近くには、いくつかの国の首都もあるようです。同じような気候なのですか。」

先生「いいえ、そうではありません。気候のグラフを見てみましょう。」

みき「フランスの首都パリと東京の気候をくらべてみると、特に降水量に違いが見られます。」

同じ温帯なのに、どうして違うのですか。」

先生「原因の一つに風をあげることができます。パリは、一年を通してほぼ同じ方向から吹く(イ)の影響を受けているので、季節ごとの降水量の変化が小さいと考えられています。一方、東京は、夏と冬とで風向きが変わるので、季節ごとの降水量の変化が大きいのです。」

みき「ユーラシア大陸の東海岸と西海岸とでは、そのような違いがあるのですね。」

先生「そうですね。この地図には、温帯だけではなく、熱帯や乾燥帯、冷帯(亜寒帯)の地域も含まれていますよ。」

みき「いろいろな気候のもとで、人々が、どのような生活をしているのか、興味が出てきました。さっそく調べてみたいと思います。」

(1) 会話中の (ア) に入る語句として適切なものを、次の①～⑤の中から一つ選びなさい。

- ① 20度 ② 25度 ③ 30度 ④ 35度 ⑤ 40度

(2) 会話中の (イ) に入る語句として適切なものを、次の①～⑤の中から一つ選びなさい。

- ① トルネード ② モンスーン ③ 台風 ④ 貿易風 ⑤ 偏西風

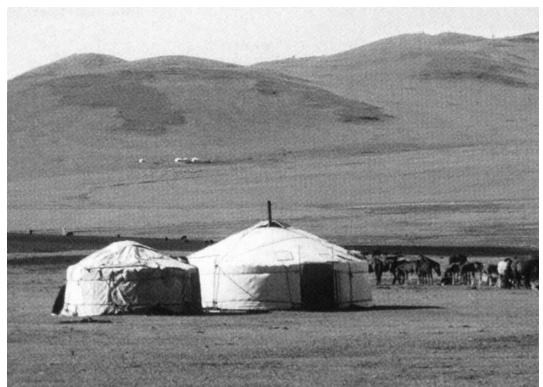
(3) 会話中のフランスでは、18世紀のおわりごろに革命がおり、市民が自由平等な社会をつくるという原則を示し、宣言が出された。この宣言を何というか答えなさい。

(4) 地図中Aの地中海に面したヨーロッパでは、夏に非常に乾燥するため、ブドウやオレンジ類などの乾燥に強い果樹が栽培されている。同じような気候と農業が見られる地域を、次の①～⑤の中から一つ選びなさい。

- ① アメリカ合衆国のカリフォルニア州 ② ブラジル南東部の高原地域
③ ペルーの高山地域 ④ アフリカのギニア湾沿岸
⑤ タイのチャオプラヤ川沿い

(5) 次の文は、地図中のB国について説明したものである。文中の (ウ) に入る適切な語句を漢字で答えなさい。

国土の多くが乾燥帯に属するこの国には、ステップとよばれる、丈の短い草原が広がっています。ここでは、水や草を求めて移動しながら羊や馬などの家畜を飼育する (ウ) が行われています。右の写真は、この地域の人々の住居で、ゲルとよばれます。これは、移動式のテントで、2時間ほどで組み立てることができます。

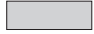


(6) 地図中のC国について述べた文として**適切でないもの**を、次の①～⑤の中から一つ選びなさい。

- ① 世界各地に「華人」とよばれる中国系の人々が住んでおり、特に東南アジアでは、商業・金融業などで活躍^{かつやく}している。
- ② 沿岸部のシェンチェンなどは、経済特区に指定され、外国の力を借りずに工業の発展を目指している。
- ③ 首都のペキンがある華北地方では、米の栽培が難しく、小麦を使ったマントウやめんなどが主食とされている。
- ④ 人口が世界最大の13億人に達し、人口の増加を抑えるために、「一人っ子政策」がとられている。
- ⑤ 外国との貿易をより積極的に進めるため、2001年に世界貿易機関（WTO）に加盟した。

2 次の地図を見て、あとの(1)～(5)に答えなさい。(14点)



(1) 地図中の  は、ある統計について上位5つの都道府県を示したものである。適切なものを、次の①～⑤の中から一つ選びなさい。(①は2006年、②～⑤は2004年の統計)

- ① スキー場の数
- ② 都道府県内の港に水揚げされた漁獲量
- ③ 小売業の商品販売額
- ④ 農業生産額
- ⑤ 地方公共団体が受けつけた公害の苦情件数

(2) 地図中Aの青森県について、次のア・イに答えなさい。

ア 青森県の県庁所在地は青森市である。このように、県庁所在地名が県名と同じ県を、地図中の①～⑤の中から一つ選びなさい。

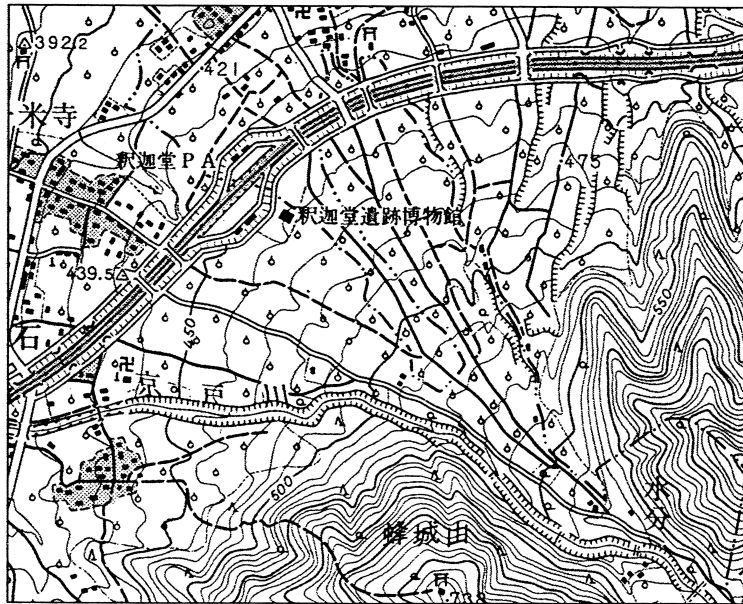
イ 青森県が生産量日本一である農産物として**適切でないもの**を、次の①～⑤の中から一つ選びなさい。(2005年の統計)

- ① りんご ② やまのいも (ながいも類) ③ おうとう (さくらんぼ)
- ④ ごぼう ⑤ にんにく

(3) 地図中のB県について述べた文として**適切でないもの**を、次の①～⑤の中から一つ選びなさい。

- ① 北上川の流域には、遠野市の民話や平泉町の中尊寺などの文化財や史跡しせきが多く、観光客も訪れている。
- ② 地域に伝わる技術や材料を生かした、輪島塗わじまぬりや金箔工芸きんぱくなどの伝統産業(伝統工芸)が見られる。
- ③ 東北自動車道や東北新幹線が開通し、関東との間で人やものの移動がしやすくなったので、盛岡市や花巻市などに工場が増えてきている。
- ④ 北上高地ならびに奥羽山脈さんろくの山麓では、冷涼な気候を生かして、古くから肉用牛・乳用牛の飼育が行われてきている。
- ⑤ 太平洋に面した三陸海岸の南部には、せまい湾が複雑に入り組んだリアス式海岸が見られる。

(4) 次の地形図は、地図中C県の甲州市付近のものである。これについて、下のウ・エに答えなさい。



ウ 地図の中央に見られる地形として適切なものを、次の①～⑤の中から一つ選びなさい。

- ① 砂丘 ② 盆地 ③ 扇状地 ④ カルデラ ⑤ 三角州

エ 地図中で最も広い範囲を占める土地の利用として適切なものを、次の①～⑤の中から一つ選びなさい。

- ① 果樹園 ② 市街地 ③ 水田 ④ 針葉樹林 ⑤ 広葉樹林

(5) 地図中の明石市には、日本の標準時子午線である東経135度の経線が通っている。ニューヨークは、0度の経線が通るロンドン^{しごせん}を基準として計算すると、日本と14時間の時差があることが分かった。ニューヨークの位置する経度は何度付近であると考えられるか、次の①～⑥の中から一つ選びなさい。

- ① 西経5度 ② 西経15度 ③ 西経30度 ④ 西経40度
⑤ 西経75度 ⑥ 西経105度

3 次の文を読んで、あとの(1)～(5)に答えなさい。(10点)

日本は、せまい国土に多くの人々が住んでおり、食料や資源を海外から輸入している。

2006年度の食料自給率(カロリーベース)は、わずか[]%にまで低下してしまった。⑧米や野菜など、比較的自給率の高いものもあるが、⑨小麦や大豆など、多くの食料は、輸入に頼らざるをえない状況となっている。

日本は、工業がさかんで、たくさんの工業製品を生産し、海外に輸出している。しかし、⑩工業生産に必要な原材料やエネルギーも、その多くを輸入しており、自給できているのは、セメントの原料となる石灰くらいである。また、近年、すべての熱・光を電気できまかなう住宅や、家庭のコンセントから充電できる電気自動車などが研究・開発されているが、⑪発電するためにも輸入したエネルギー資源を使用しているということを考えなければならない。

(1) 文中の[]に入る数字として適切なものを、次の①～⑤の中から一つ選びなさい。

- ① 9 ② 19 ③ 29 ④ 39 ⑤ 49

(2) 文中の下線部⑧について、日本における米の生産とそれを取りまく状況について述べた文として適切でないものを、次の①～⑤の中から一つ選びなさい。

- ① 米の消費は増え続けており、それにともなって水田面積も増加している。
② 米の生産量は、北海道や東北・北陸地方で多くなっている。
③ 米の生産は、山間部よりも、平野や盆地でさかんに行われている。
④ 自給率の高い米であるが、現在、外国の米が輸入されている。
⑤ 各地では、米をより高い価格で販売するために、銘柄米めいがらまいの開発が進められている。

(3) 文中の下線部⑩について、日本が輸入する小麦は、そのほとんどが、アメリカ合衆国・カナダ・オーストラリアの3ヵ国からのもので占められている。この3ヵ国を含め、東南アジア諸国・日本・大韓民国・中国・ロシアなど21の国や地域が参加している「アジア太平洋経済協力会議」の略称を、次の①～⑤の中から一つ選びなさい。

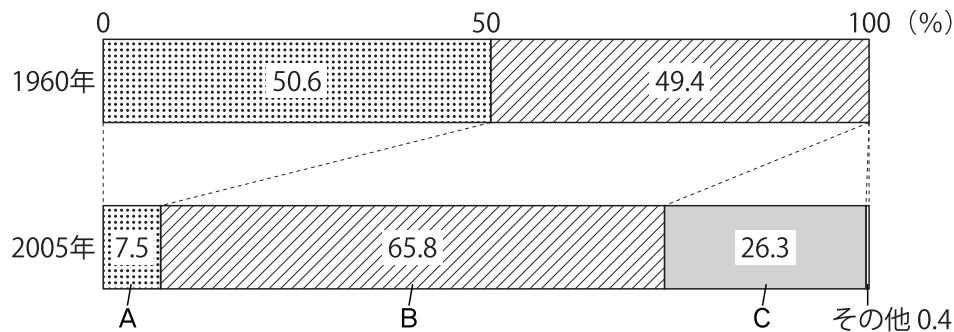
- ① ASEAN ② NIES ③ NAFTA ④ IMF ⑤ APEC

(4) 文中の下線部③について、次の表は、日本におけるある工業原料もしくはエネルギー資源の主な輸入相手国とその割合を示したものである。この工業原料もしくはエネルギー資源として適切なものを、下の①～⑤の中から一つ選びなさい。(2005年の統計)

インドネシア	28.6%
マレーシア	21.0%
オーストラリア	16.2%
その他	34.2%

- ① 石油 ② 鉄鉱石 ③ 天然ガス ④ 羊毛 ⑤ 綿花

(5) 文中の下線部④について、次のグラフは、日本におけるエネルギー別発電量の割合の変化を示したものである。グラフ中のA～Cの組み合わせとして適切なものを、下の①～⑥の中から一つ選びなさい。



- ① A－火力発電, B－水力発電, C－原子力発電
 ② A－火力発電, B－原子力発電, C－水力発電
 ③ A－水力発電, B－火力発電, C－原子力発電
 ④ A－水力発電, B－原子力発電, C－火力発電
 ⑤ A－原子力発電, B－火力発電, C－水力発電
 ⑥ A－原子力発電, B－水力発電, C－火力発電

4 下のAは、近現代の歴史を20年ずつ年表の形でまとめたカード6枚のうちの1・3・5枚目である。また、Bは6枚のカードから「政争・戦争・事件」という項目について抜き出したものである。これらを見て、あとの(1)～(7)に答えなさい。(18点)

A 1枚目

1860	桜田門外の変
1861	
1862	
・	
・	
・	
(中略)	
・	
1872	学制の公布
・	
1879	

3枚目

1900	義和団事件
1901	
1902	日英同盟
・	
・	
・	
(中略)	
・	
・	
・	
1919	

5枚目

1940	日独伊三国同盟
1941	日ソ中立条約
1942	
・	
1949	中華人民共和国成立
・	
(中略)	
・	
・	
・	
1959	

B

政争・戦争・事件	
1枚目	戊辰戦争／西南戦争
2枚目	日清戦争
3枚目	義和団事件／日露戦争／第一次世界大戦／シベリア出兵／(い)
4枚目	満州事変／五・一五事件／二・二六事件／日中戦争
5枚目	太平洋戦争／朝鮮戦争
6枚目	(ろ)／ベトナム戦争

(1) Aの1枚目には、1872年**学制の公布**とあるが、学制とその後の日本の教育について述べた文として誤っているものを、次の①～④の中から一つ選びなさい。

- ① 学制は政府によって公布されたが、小学校の建設費は地元の人々の負担とされた。
- ② 学制では、小学校の授業料は国の負担とされたので、就学率は初めから高かった。
- ③ 東京大学をはじめとする高等教育機関もつくられ、多くの外国人教師が招かれた。
- ④ 教育の広がりの中で、細菌学や原子物理学の分野で世界的研究があらわれた。

(2) Bには、**日清戦争**とあるが、この戦争の講和条約を、次の①～④の中から一つ選びなさい。

- ① 日清修好条規
- ② 下関条約
- ③ ベルサイユ条約
- ④ 日朝修好条規

(3) Bの(い)には、ある民衆運動が入る。1918年に富山県で始まったこの運動は、新聞報道を通じて全国の主要な都市に広がり、政府は軍隊を出動させてこれを鎮圧した。この民衆運動を何とよぶか、漢字で答えなさい。

(4) Aの4枚目の時期の日本について述べた文として適切なものを、次の①～④の中から一つ選びなさい。

- ① 世界恐慌によって経済が行きづまるとエチオピアを侵略し、1936年にこれを併合した。
- ② 軍備の縮小による国民負担の軽減をめざし、1930年にロンドンで条約を結んだが、これに反発した勢力の一青年により首相が狙撃された。
- ③ 1928年から「五か年計画」をかかげて、重工業中心の工業化と農業の集団化を強行した。
- ④ 一つの政党が、自民族の優秀さをほこり、ユダヤ人を迫害し、大衆の感情にうったえる宣伝によって支持を集め、1933年に政権をにぎった。

(5) Aの5枚目には、1949年中華人民共和国成立とあるが、国民政府との内戦において共産党を率いた指導者の名前を漢字で答えなさい。

(6) Bの(ろ)には、1960年におこった大規模な反政府運動が入る。その原因として適切なものを、次の①～④の中から一つ選びなさい。

- ① アメリカとの間に新しい日米安全保障条約を結ぼうとした。
- ② 石油価格の上昇が原因で、経済が大きな打撃をうけた。
- ③ 自衛隊を国連の平和維持活動に派遣しようとした。
- ④ 韓国との間に日韓基本条約を結んだ。

(7) 右の写真は、関東大震災直後の東京である。関東大震災がおこったのはAの6枚のどの時期であるか、次の①～⑥の中から一つ選びなさい。

- ① 1枚目
- ② 2枚目
- ③ 3枚目
- ④ 4枚目
- ⑤ 5枚目
- ⑥ 6枚目



5 次の資料を見て、あとの(1)～(7)に答えなさい。(17点)

- A. 一 諸国の守護は、頼朝公の時代に定められたように、京都の御所の警備と、謀反や殺人などの犯罪人のとりしまりに限る。
一 武士が20年の間、実際に土地を支配しているならば、その権利を認める。
- B. から衣 すそに取りつき 泣く子らを 置きてぞ来ぬや 母なしにして
- C. 第四条 すべて日本に対して輸出入する商品は別に定める通り、日本政府へ関税を納めること。
第六条 日本人に対して法を犯したアメリカ人は、アメリカ領事裁判所において取り調べのうえ、アメリカの法律によって罰すること。
- D. わたしの祖先は、みずからよろいかぶとを身につけ、山や川をかけめぐり、東は55国、西は66国、さらに海をわたって95国平定しました。その結果、皇帝陛下のご威光が遠くまで広がりました。わたしに高い官位をあたえて、激励して下さい。
- E. 一 諸国の城は、たとえ修理であっても必ず幕府に報告せよ。まして、新たに城をつくることは厳重に禁止する。
一 大名が勝手に婚姻を結んではならない。

(1) 資料Aは、執権北条泰時が裁判の基準を示すため、武士の社会で行われていた慣習にもとづいて定めた法律である。北条氏が政治の実権をにぎっていた時代のできごととして最も適切なものを、次の①～④の中から一つ選びなさい。

- ① 刀狩を行い、農民や寺から、刀・弓・やり・鉄砲などの武器を取り上げた。
- ② 朝鮮から、将軍の代わりごとに通信使とよばれる使節が送られた。
- ③ 幕府は、生活が苦しくなっていた御家人を救うために徳政令を出した。
- ④ 観阿弥・世阿弥父子により、能が大成された。

(2) 資料Aの法律を何というか、漢字で答えなさい。

(3) 資料Bは、九州北部の防衛に送られた防人の歌(和歌)である。この歌がおさめられているものを、次の①～⑥の中から一つ選びなさい。

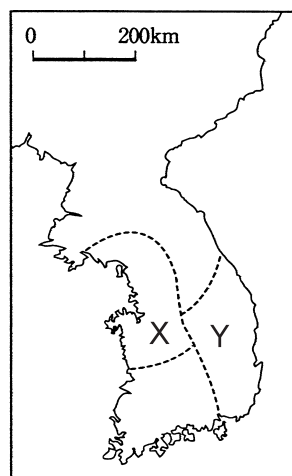
- ① 枕草子 ② 日本書紀 ③ 万葉集 ④ 平家物語 ⑤ 古今和歌集
- ⑥ 古事記

(4) 資料Cについて述べた文として最も適切なものを、次の①～④の中から一つ選びなさい。

- ① 日本の開国を求めて来航したペリーと結んだ条約である。
- ② アメリカの仲介により結ばれた、日露戦争を終結させた条約である。
- ③ GHQによる日本の統治が終り、主権を回復した条約である。
- ④ 井伊直弼が朝廷の許可を得ないまま結んだ不平等な条約である。

(5) 資料Dは、当時の倭の王が、朝鮮南部を軍事的に指揮する権利を、中国皇帝に認めてもらうために送った手紙（部分要約）である。下の地図は当時の朝鮮半島をしめしたものであるが、地図中のXとYの組み合わせとして正しいものを、次の①～⑨の中から一つ選びなさい。

- ① X－高句麗， Y－百済
- ② X－高句麗， Y－新羅
- ③ X－高句麗， Y－加羅（任那）
- ④ X－百済， Y－新羅
- ⑤ X－百済， Y－高句麗
- ⑥ X－百済， Y－加羅（任那）
- ⑦ X－新羅， Y－百済
- ⑧ X－新羅， Y－高句麗
- ⑨ X－新羅， Y－加羅（任那）



(6) 資料Eは、当時の幕府が豊臣氏を滅ぼした後に制定した法律である。この時代について述べた文として最も適切なものを、次の①～④の中から一つ選びなさい。

- ① 将軍の補佐役として管領が置かれ、幕府の政治をささえた。
- ② 北海道に開拓使という役所を置いて開拓事業をすすめた。
- ③ 井原西鶴は、庶民の生活や欲望を小説に書いた。
- ④ 京都の宇治に平等院鳳凰堂がつくられた。

(7) 資料A～Eを古いものから順番に並べたとき、次の（あ）・（い）に入る記号の組み合わせが正しいものを、下の①～⑥の中から一つ選びなさい。

（ ） → B → （あ） → E → （い）

- ① あ－A， い－C ② あ－A， い－D ③ あ－C， い－A
- ④ あ－C， い－D ⑤ あ－D， い－A ⑥ あ－D， い－C

6 次の文を読んで、あとの(1)～(6)に答えなさい。(15点)

社会の変化にともなって、私たちの身の回りでは解決すべき様々な問題が起こっています。偽装表示や悪質商法などの㉔消費者問題や、㉕公害の発生は、私たちの生活をおびやかしています。また、㉖雇用形態の変化や㉗少子高齢化の進展などは、私たちの生活設計に大きく関わります。将来に対する生活の不安を軽減するためには、㉘年金や医療などの社会保障も重要です。しかし、㉙財政状況が厳しいなか、どのようにして社会保障を充実させるかが今後の課題となっています。

(1) 下線部㉔に関連して、消費者保護について述べた文として最も適切なものを、次の①～④の中から一つ選びなさい。

- ① 訪問販売・電話勧誘などで商品を購入した場合、8日以内なら、契約の解除ができる。
- ② アメリカでは、ルーズベルト大統領が「安全である権利」、「知る権利」、「選ぶ権利」、「意見を反映させる権利」の四つの権利を消費者の権利として明確にした。
- ③ 製造物責任法（PL法）によって、製品の欠陥によって消費者が被害をこうむった場合、企業に過失が認められたときに限り、製造者が責任を負うことが義務づけられた。
- ④ 契約上のトラブルから消費者を守るための法律として、情報公開法が制定された。

(2) 下線部㉕に関連して、公害・環境問題の新しい展開に対処するため、1993年に制定された環境政策の基盤となる法律は何か、漢字で答えなさい。

(3) 下線部㉖に関連して、最近の日本における雇用形態の変化について述べた文として最も適切なものを、次の①～④の中から一つ選びなさい。

- ① これまでの能力や実績に応じた給与体系にかわり、年齢や勤務年数に応じた給与体系が普及し始めている。
- ② 日本の年間労働時間は年々短くなり、現在は先進工業国の中で最も短くなっている。
- ③ 高度経済成長期以降、日本の失業率は年々下がり続けている。
- ④ 労働者一人あたりの労働時間を短縮することで雇用を守るワークシェアリングを採用する企業があらわれてきている。

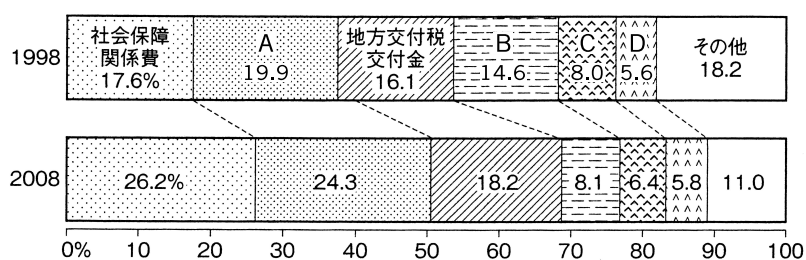
(4) 下線部㉔に関連して、高齢社会について述べた文として誤りのあるものを、次の①～④の中から一つ選びなさい。

- ① 高齢者が快適な生活をするためには、手すりをつけたり、床の段差をなくしたりするなど、バリアフリーの住宅環境を整えることが重要である。
- ② 高齢者が住み慣れた家で生活できるように、ホームヘルプサービスなどの整備が進められている。
- ③ 総人口における65歳以上の割合が14%を超えた社会を高齢社会とよぶ。
- ④ 高齢化が進むなか、20歳以上の国民が加入して保険料を負担する介護保険制度が、2000年から実施された。

(5) 下線部㉕に関連して、日本の社会保障制度について述べた文として最も適切なものを、次の①～④の中から一つ選びなさい。

- ① 社会保険とは、加入者や事業者がかけ金を積み立てておいて、病気やけが、失業、高齢などで必要が生じたときに給付を受けるものである。
- ② 公衆衛生とは、障害者や高齢者などの働くことが困難な人の生活を保障するために保護や援助を行うものである。
- ③ 公的扶助とは、感染症対策や上・下水道の整備など、国民の健康の保持・増進を目的に行われるものである。
- ④ 社会福祉とは、さまざまな理由で生活が困難な人に生活費を支給し、自立を助けるもので、生活保護ともよばれる。

(6) 下線部㉖に関連して、次の資料は国の歳出の変化をしめしたものである。資料のA～Dには、下の①～④のいずれかが入る。Aにあてはまるものを一つ選びなさい。



(「日本国勢図会2008/09版」による)

- ① 国債費
- ② 公共事業関係費
- ③ 防衛関係費
- ④ 文教及び科学振興費

7 中学生のあかりさんのある休日の過ごし方を見て、あとの(1)～(6)に答えなさい。

(14点)

- 6:00 起床, 洗顔, ⑥朝食
7:30 部活動のために ⑩市役所前を通り学校へ行く
11:00 部活動終了, 帰宅途中に (X) に立ち寄る
12:00 昼食, ⑨新聞を読む
13:00 自宅近くの保育所でボランティア活動を行う
17:00 ボランティア活動終了, 帰宅
18:00 ②働きに出ている家族に代わり夕食の準備をする
19:00 夕食, 食器洗いなど片づけの手伝いをする, 休憩
20:30 ⑤宿題などの学習にとりくむ
22:00 休憩, 入浴
23:00 就寝

(1) 次の文は, (X) についての説明である。(X) に入る適切な語句を答えなさい。

(X) は, 弁当や飲み物だけではなく, 生活雑貨や一部の医薬品なども取り扱っており, 24時間営業の店舗も多くあります。1970年代から日本にも見られるようになり, 特に若者を中心に受け入れられてきました。(X) 業界では, 業界内だけではなく, 他のサービス業との競争も激しくなっています。店舗面積は大変せまく, 定価販売の商品も多くみられますが, 時代の変化に対応し, つねに新しいことに挑戦しています。店内に銀行のATM(現金自動預払機)や郵便ポストを設置したり, 各種チケット, パック旅行の販売など, 取り扱うサービスは多様化しています。また, POSシステムにより, 私たちのニーズを的確に把握することができます。

(2) 下線部⑥に関連して, 現在の日本の食生活について述べた文として適切なものを, 次の①～④の中から一つ選びなさい。

- ① 国内で生産される多くの農産物は, 天候などの影響をほとんど受けないため, 価格は常に一定である。
- ② 遺伝子組み換えについての表示は, すべての食品に義務化されている。
- ③ インスタント食品やレトルト食品の使用は, 外食産業に限定されており, わたしたちの食卓にはほとんどのぼらない。
- ④ 食生活の乱れにより生活習慣病になる人が増えていることなどから, 「食育」が推進されている。

(3) 下線部㉑に関連して、地方自治について述べた文として適切なものを、次の①～④の中から一つ選びなさい。

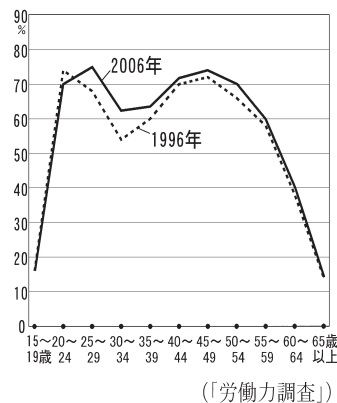
- ① 都道府県の首長を補佐する役割として、助役がおかれることもある。
- ② 都道府県議会議員ならびに市町村議会議員の被選挙権は、30歳から認められている。
- ③ 有権者は、地方公共団体に対して、条例の制定・改廃の請求をすることができる。
- ④ ほとんどの地方公共団体は、財源が豊かであるので、独自性を発揮して活動している。

(4) 下線部㉒の中に、国会の記事があった。日本の国会について述べた文として適切なものを、次の①～④の中から一つ選びなさい。

- ① 国会には、衆議院と参議院とがあり、任期が短く解散もあることから「参議院の優越」が認められている。
- ② 国会で指名された内閣総理大臣は、国务大臣を任命して内閣を組織する。
- ③ 法律案について両院が異なった議決をした場合には、国民投票により法律となるかどうかが決まる。
- ④ 特別国会は、毎年1回、1月中に召集され、主として予算の審議を行う。

(5) 下線部㉓に関連して、右のグラフは年齢別の女性の働いている割合を示している。グラフについて述べた文として適切なものを、次の①～④の中から一つ選びなさい。

- ① いずれのグラフの曲線も一度下がってから上がっているのは、子育てが一段落した女性が再び働き始めることが影響していると考えられる。
- ② 2つのグラフで、割合が最も高いところに変化が見られる一因として、女性の晩婚化の傾向が考えられる。
- ③ 2つのグラフを比べると、働いている割合が増加していることから、この10年間に女性にとって働きやすい環境が整えられてきていると考えられる。
- ④ いずれのグラフの曲線も50歳代から急激に下がっているのは、年金制度の充実により、生活の心配がなくなったためであると考えられる。



(6) 下線部㉔のため、あかりさんはインターネットを利用することにした。インターネットについて述べた文として適切なものを、次の①～④の中から一つ選びなさい。

- ① 自宅にいながらにして、買い物やホテルの予約などができる。
- ② インターネットを用いた犯罪はおこっていないので、安心して利用することができる。
- ③ ホームページ上のアンケートへの回答や、掲示板への意見の書きこみができる。
- ④ 国内だけではなく、海外の最新情報も多く入手することができる。